

PROJEKTOVÁ DOKUMENTACE



Obnova asfaltové místní komunikace v centrální části obce Miřetice

OBSAH :

- A. Průvodní a technická zpráva
 - Identifikace a popis stávajícího stavu a poruch
 - Návrh opravy
- B. Výkresová část
 - Situace celková
 - Situace katastrální
- C. Fotodokumentace
- D. Rozpočtová část

Benešov 11/2016

Zpracovatel: Ing. Aleš Pikora
M. Kudeřkové 1 602
256 01 Benešov
IČ 680 07 162



Průvodní a technická zpráva

1.0. Identifikační údaje o stavbě :

Název: **Obnova asfaltové místní komunikace v centrální části obce Miřetice**

Investor: Obec Miřetice, Miřetice 5, 257 65 Čechtice
IČ: 00 232 246

Místo stavby: Obec : Obec Miřetice
Okres : Benešov
Kraj: Středočeský
Katastrální území : Miřetice

Stupeň PD: projekt pro ohlášení stavebních prací

Projektant: Ing. Aleš Pikora,
M. Kudeříkové 1602, 256 01 Benešov,
IČ 880 07 162
autorizovaný technik v oboru dopravní stavby pod číslem ČKAIT 0006475.

Předpokládaný termín zhotovení stavby: 2017

Číslo pozemku	Katastr	Vlastník
962/1	Miřetice	Obec Miřetice, Miřetice 5, 257 65 Čechtice
72/1	Miřetice	Obec Miřetice, Miřetice 5, 257 65 Čechtice

Záměr investora je realizovat obnovu krytu, pročištění odvodnění místní komunikace v centrální části obce v úseku od styku se silnicí III/11215 na výše uvedených pozemcích v kú Miřetice. Realizaci opravy budou odstraněny zjištěné poruchy vozovky a krytu a zároveň bude obnovena původní únosnost vozovky. V důsledku oprav bude možno přenést větší dopravní zatížení a zároveň dojde ke zvýšení bezpečnosti provozu na této komunikaci, která tvoří důležitou komunikaci v obci Miřetice. Komunikace je také hojně využívána pro cykloturistiku, umožňuje parkování u obecního úřadu a tvoří také jediný přístup ke společenskému a oddechovému centru obce.

Návrh opravy je proveden v souladu s platnými předpisy zejména s TP 82 Katalog poruch netuhých vozovek, TP 170 a TP 85 Navrhování údržby a oprav netuhých vozovek.

Návrh opravy je proveden na stávající a výhledové dopravní zatížení a dopravně výkonnostní parametry. Komunikace je využívána převážně osobními vozidly kategorie O1 a O2 a nákladními vozidly kategorie N1 a N2 zajišťujícími dopravní obsluhu - vozidla IZS, svozu odpadu, zemědělských vozidel z přilehlých nemovitostí.

Oprava musí být provedena odbornou firmou splňující požadavky resortního systému jakosti v oboru pozemních komunikací a mající příslušné oprávnění a certifikace. Oprava musí být provedena v souladu s ČSN 73 61 21 -31 a zároveň musí být splněny požadavky platných TP a TKP.

V rámci realizace je zhotovitel povinen provádět zkoušky kvality dle platných předpisů. Jedná se zejména o průkazní a kontrolní zkoušky (zkoušky asfaltové směsi a hutnění vrstev v četnostech dle ČSN a TKP).

Obnova asfaltové místní komunikace v centrální části obce Mířetice

Stupeň PD : PD pro realizaci obnovy - údržby komunikace

1.1. Základní parametry komunikace

Při prohlídce místa stavby projektant provedl dle zjištěných skutečností základní zatřídění komunikace :

- Kategorie místní komunikace: odpovídající kategorii MO 50/4,5
- Typ vozovky: živičná netuhá, lehká
- Provozní uspořádání: jednopruhová obousměrná s možností vyhnutí na odbočeních- vjezdech nebo na krajnici komunikace.
- Dopravní zatížení : odpovídá třídě VI
- Úroveň porušení : D3
- Zbytková životnost : 3 roky, komunikace se blíží konci životnosti krytu
- Vlastník a správce komunikace: Obec Mířetice

1.2. Výchozí podklady

- Prohlídka místa stavby
- Údaje z katastru nemovitosti
- TP 82 Katalog poruch netuhých vozovek
- TP 85 Navrhování údržby a oprav netuhých vozovek
- ČSN 73 61 10, 73 61 01, 73 61 21 – 31 ,
- TP 170 Navrhování vozovek pozemních komunikací

1.3. Popis stávajícího stavu komunikace a poruch

Místní komunikace navazuje na stávající regionální silniční síť komunikací. Je nepřímě napojena na silnici III/112 16. Stávající stav krytu cesty je špatný. Komunikace má asfaltový povrch zčásti je zpevněna původní asfaltobeton, druhé části – opravovaný asfaltový beton po překopech pro pokládku inženýrských sítí. Kryt vozovky je na konci návrhové životnosti.

Při prohlídce byly zjištěny následující typy poruch a závad:

Poř.č.	Označení dle TP82	Skupina poruch - závad	Název poruchy - závady	Poznámka
1	6	Deformace krytu	Nepravdělné hrboly a propady	Zejména na krajnicích
2	7	Ztráta hmoty z krytu	Ztráta tmelu jemné frakce kameniva	
3	27	Konstrukční poruchy	Plošné deformace	
4	32	Jiné poruchy	Není oddělen pěší provoz	
5	32	Jiné závady	Rozdílné šířkové uspořádání	
6	32	Jiné závady	Nečistoty na vozovce	
7	32	Jiné závady	Zanesené, příkopy, uliční vpusti	
8	32	Jiné závady	Zanesené krajnice	

1.4. Popis návrhu opravy komunikace

Na základě zjištěných poruch a v souladu s TP 85 navrhování údržby a oprav vozovek je navrhována následující oprava v uvedeném rozsahu.

Před zahájením stavebních prací je nutno v rámci předání staveniště ověřit a event. nechat vytyčit inženýrské sítě. Při zpracování návrhu opravy nebyly sítě zjišťovány a ověřovány. Při vlastní opravě krytu vozovky by nemělo dojít ke styku s inž. sítěmi za předpokladu, že jsou uloženy dle ČSN.

Rozsah opravy je dán zjištěnými závadami a poruchami tak, aby byla zvýšena únosnost vozovky, prodloužena zbytková životnost krytu vozovky a zároveň byly zajištěna nezbytná bezpečnost provozu na opravovaném úseku.

Oprava bude provedena v rámci údržby komunikací. V důsledku prováděných prací nedojde ke změně plošného ani výškového vedení komunikace (u výškového v rozsahu max. 30 mm). Dojde pouze k vyrovnání deformovaných okrajů komunikace.

Stavba se skládá z jednoho úseku:

- Délka komunikace 200 m (150+23+27m) – jednotlivé úseky na sebe přímo navazují
- Šířka zpevněné části 5,0 - 13,0m

1.4.1. Oprava vozovky komunikace

Při opravě krytu vozovky budou odstraněny závady a poruchy výše specifikované dle TP 82, budou realizovány postupně následující práce:

- Řezání krytu (zaříznutí okrajů) v místě napojení na stávající komunikace
- Odbourání míst napojení na stávající kryt v délce 1m a v šířce komunikace
- Frézování povrchu tl. 50-100mm
- Odstranění nánosů na krajnicích a stávajících sjezdech, obnova uličních vpustí
- Oprava vylámaných obrub a zborcených žlabovek
- Sanace poškozených míst vozovky výměnou konstrukčních vrstev
- Očištění povrchu metením strojně a splachem
- Spojovací postřik asfaltový 0,5kg/m²
- Oprava poškozených sanovaných lokálních míst – ŠD + ACP 16
- Pokládka asfaltové obrusné vrstvy krytu 50 mm s vyrovnávkou deformovaných podkladů zejména v krajích komunikace v tl. 20-40 mm.
- Dosypání krajnic asf. recyklátem nebo štěrkodrtí se zhutněním
- Urovnání zelených pásů podél komunikace.

1.4.2. Ostatní práce

- DIO
- Vytyčení inženýrských sítí

1.5. Inženýrské sítě

Před zahájením stavebních prací je nezbytné provést průzkum a ověření výskytu inž. sítí. Všechny inženýrské sítě, které by mohly být stavbou dotčeny, je nutno před zahájením stavby nechat ověřit a přesně vytyčit. Zemní práce v ochranných pásmech je nutno provádět se zvýšenou opatrností ručně a dle dispozic event. za dohledu jejich správců.

1.6. Pěší komunikace

Pěší provoz je s ohledem na charakter, kategorii cesty a dopravní zatížení veden přímo po jízdním pruhu.

1.7. Dopravní značení

Dopravní značení a režim bude ponechán beze změn.

1.8. Organizace výstavby - Dopravně inženýrská opatření

Dopravně inženýrská opatření budou spočívat v krátkodobé částečné uzavírcce komunikace po dobu provádění opravy. Zejména po dobu pokládky asfaltových koberců. Bude se však jednat o krátkodobou částečnou uzavírku nepřesahující svým trváním délku pracovní směny. Po dobu provádění stavebních prací bude zajištěn přístup do přilehlých nemovitostí a umožněn vjezd vozidel HZS a RZS.

1.9. Péče o životní prostředí

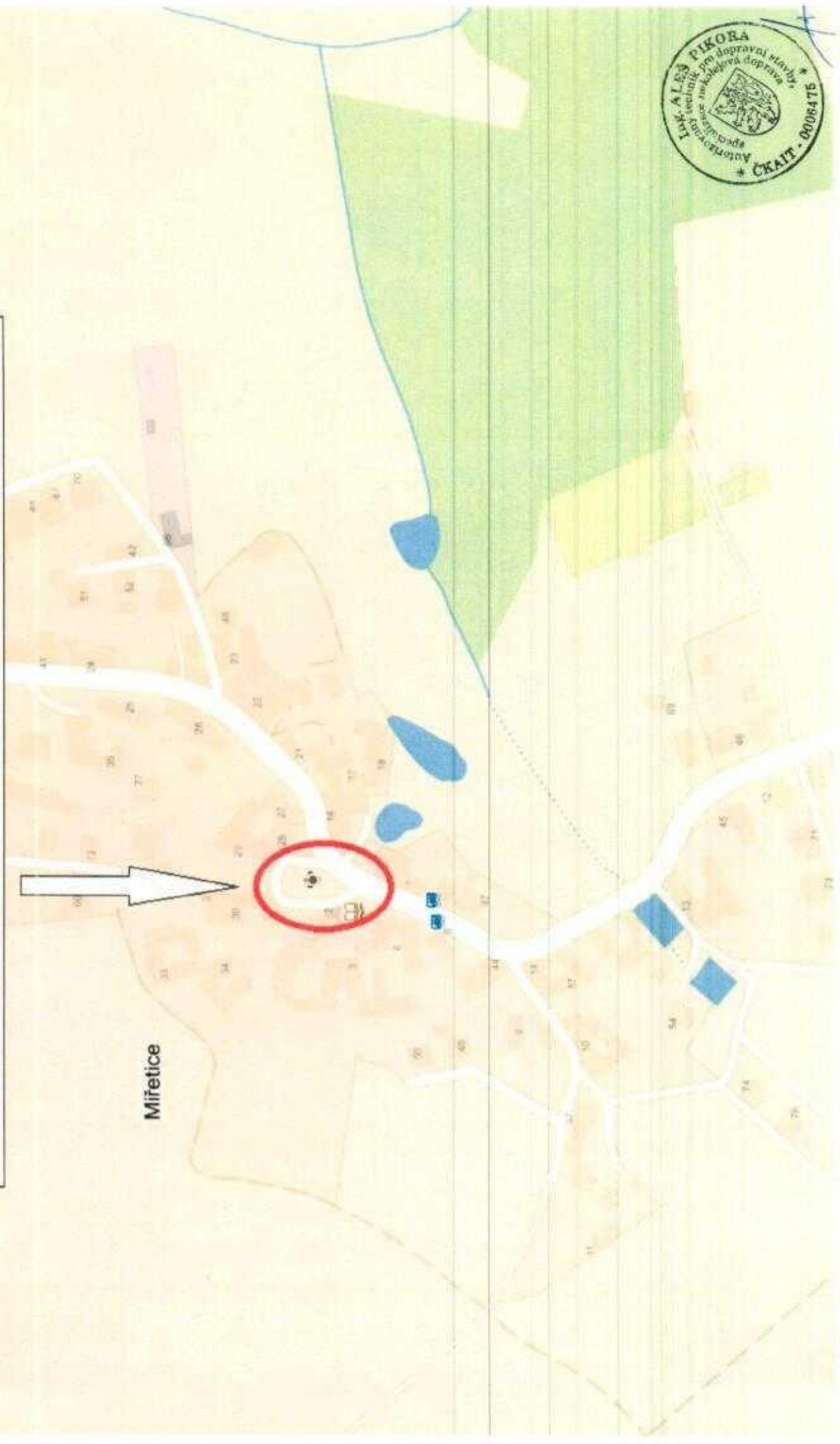
Charakterem a návrhem stavby nedojde k porušení kontinuity biokoridorů. Během provádění prací je nutno dbát na omezení prašnosti a hlučnosti pomocí kropení apod. Přilehlé komunikace budou řádně čištěny po dobu provádění zemních a sanačních prací.

Benešov listopad 2016



Ing. Aleš Pikora

Obnova asfaltové místní komunikace v centrální části obce Mířetice

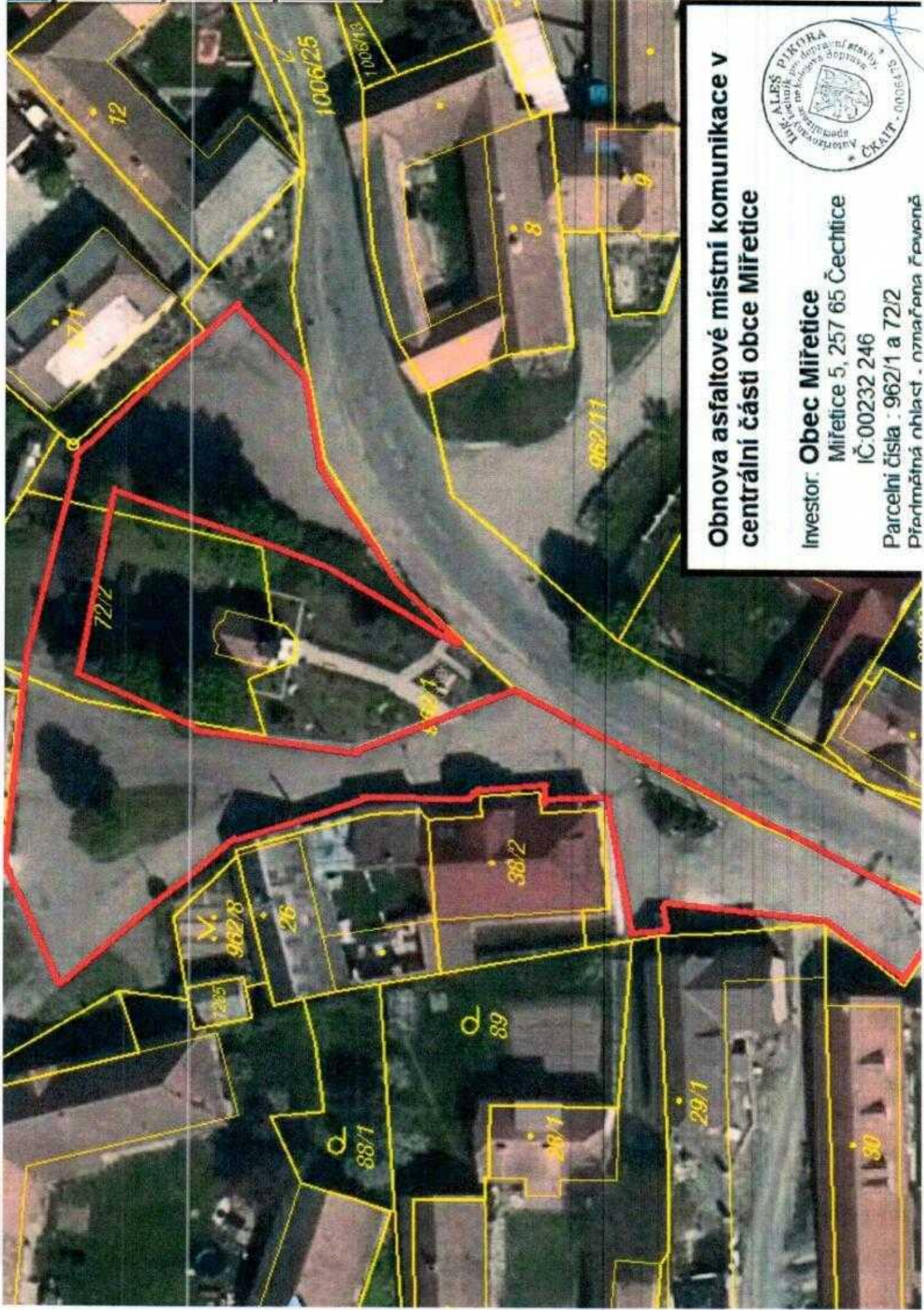




délka celkem : 150+27+23 = 200 m

23 m

43-16=27



**Obnova asfaltové místní komunikace v
centrální části obce Mířetice**

Investor: **Obec Mířetice**

Mířetice 5, 257 65 Čechovice

IČ: 00232 246

Parcelní čísla : 962/1 a 72/2

Předmětná ohlasy : označena červeně

